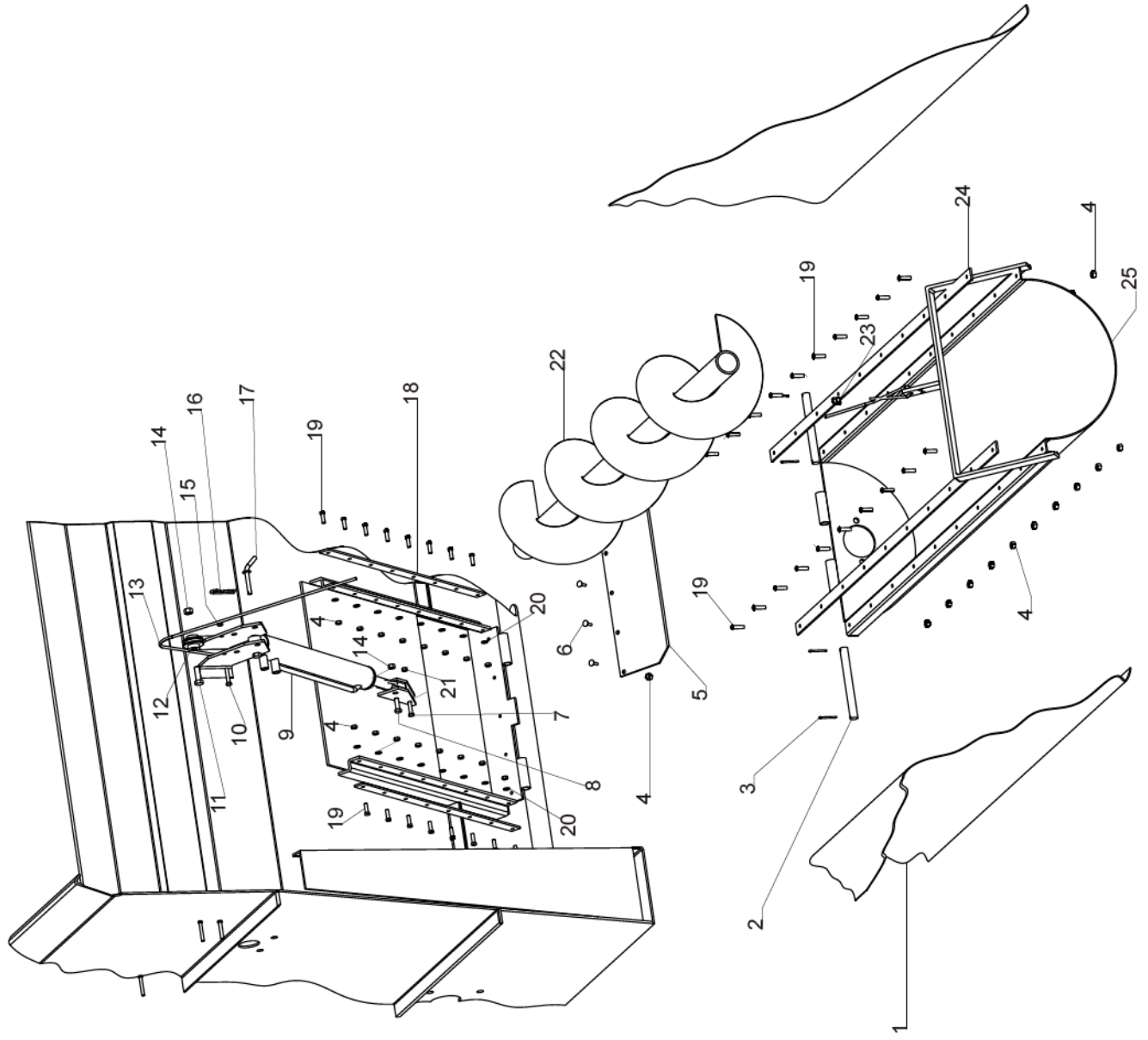


referencias

- 01 - 804613 - Lona blanca 1240 x 1405 x 700 (juego)
- 02 - 000850 - Perno corto tapa rebatible
- 03 - 801919 - Chaveta partida 3 x 40mm
- 04 - 800321 - Tuerca hex. lisa 1/4" R/W vuelo chico
- 05 - 804967 - Deflector de goma flex.
- 06 - 802887 - Bulón p/correa 1/4" x 3/4" R/W zinc.
- 07 - 801158 - Bulón cab. hex. 3/8" x 1 1/2" R/W
- 08 - 800491 - Bulón cab. hex. 1/2" x 2" R/W
- 09 - 804506 - Cilindro hidráulico 2" x 400mm
- 10 - 801011 - Bulón cab. hex. 5/8" x 3" R/W
- 11 - 800849 - Bulón cab. hex. 3/8" x 1 1/2" R/W
- 12 - 000542 - Roldana guía
- 13 - 802577 - Cable de acero 1/4" 6 x 19
- 14 - 802156 - Tuerca autofrenante 1/2" R/W zinc.
- 15 - 800903 - Tuerca autofrenante 5/8" R/W zinc.
- 16 - 800896 - Chaveta "R" 3 x 80mm
- 17 - 006492 - Conjunto perno sujeta bandeja mixer
- 18 - 006533 - Fleje aprieta lona corto
- 19 - 803254 - Tornillo cabeza tanque 1/4" x 1" galv.
- 20 - 803495 - Arandela lisa 1/4"
- 21 - 802540 - Tuerca autofrenante 3/8" R/W zinc.
- 22 - 006349 - Conjunto sinfin de descarga mixer (sold.)
- 23 - 803652 - Grampa p/cable de acero 1/4"
- 24 - 006534 - Fleje aprieta lona largo
- 25 - 006531 - Conjunto bandeja de descarga mixer

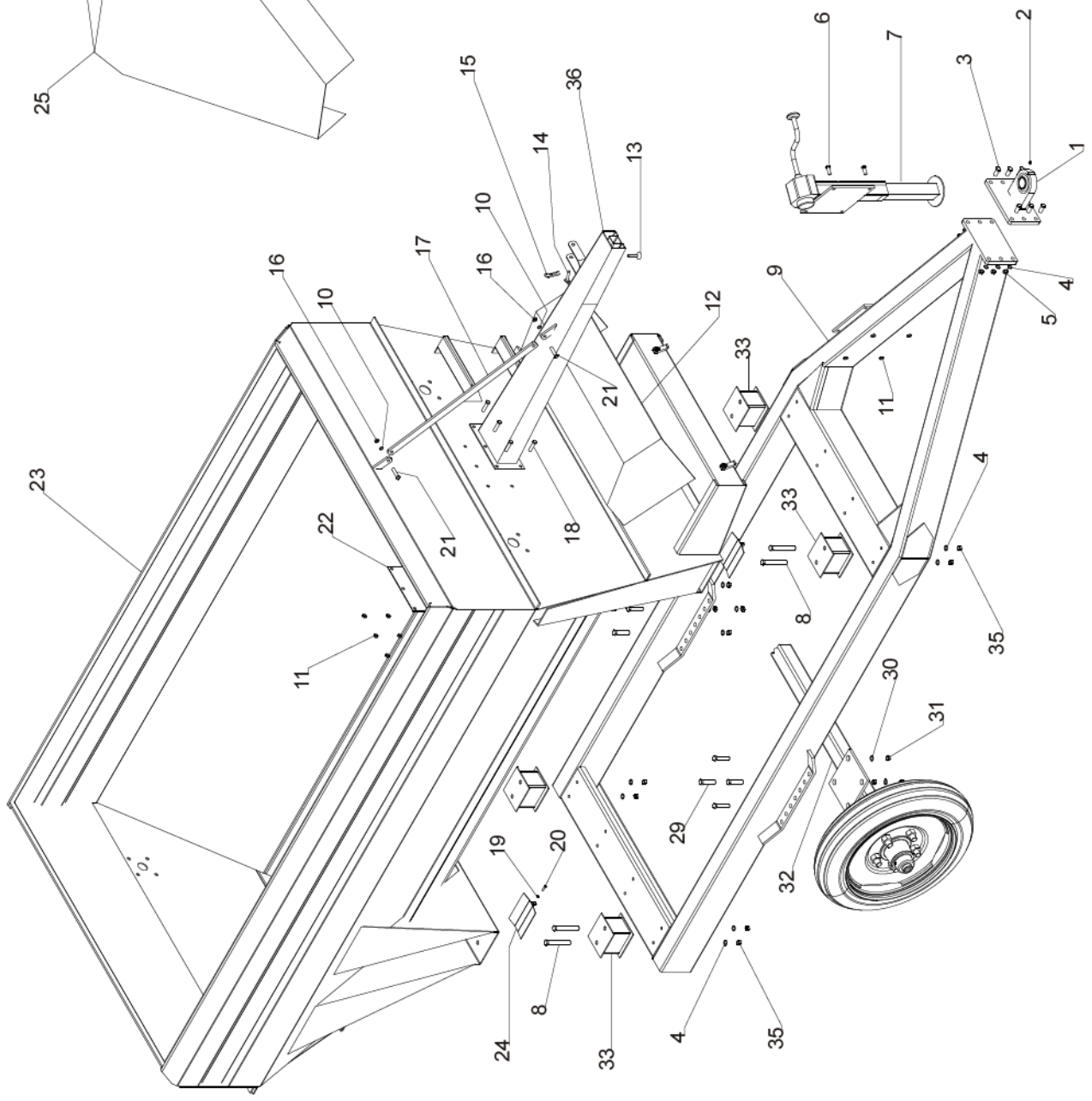
Batea de descarga



Referencias

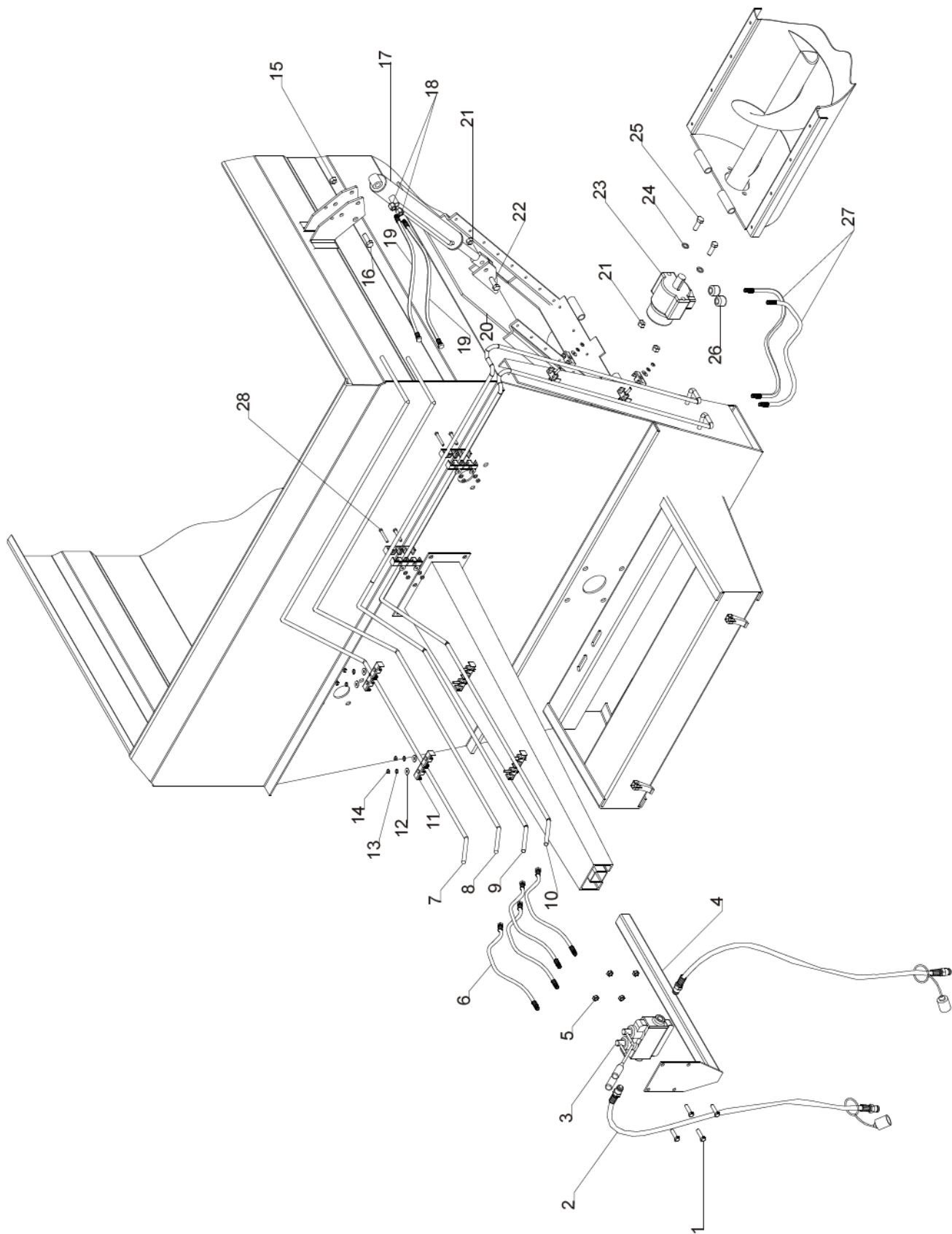
- | | |
|---|--|
| 01 - 000309 - Conjunto enganche mixer | 21 - 800201 - Bulón cab. hex. 1/2" x 1 1/4" RW. |
| 02 - 800121 - Alemite recto 1/4" SAE chico | 22 - 009688 - Base soporte válvula |
| 03 - 803760 - Bulón cab. hex. G8 5/8" x 2" RW | 23 - 006481 - Conjunto carrozado mixer |
| 04 - 801012 - Arandela presión 5/8" | 24 - 800321 - Tuerca hex. lisa 1/4" RW vuelo chico |
| 05 - 803761 - Tuerca hex. lisa 5/8" G 8 RW vuelo grande | 25 - 006520 - Conjunto carrozado transmisión trasera |
| 06 - 800490 - Bulón cab. hex. 1/2" x 1 1/2" RW | 26 - 802540 - Tuerca autofrenante 3/8" RW zinc. |
| 07 - 803099 - Gato reforzado completo | 27 - 800582 - Bulón cab. hex. 3/8" x 1 1/4" RW |
| 08 - 804566 - Bulón cab. hex. 5/8" x 6" RW | 28 - 006532 - Brazo carenado trasero |
| 09 - 006318 - Conjunto chasis mixer | 29 - 804290 - Bulón cab. hex. 3/4" x 2 1/2" RW G5 |
| 10 - 800723 - Arandela presión 1/2" | 30 - 801089 - Arandela presión 3/4" |
| 11 - 802156 - Tuerca autofrenante 1/2" RW zinc. | 31 - 801170 - Tuerca hex. lisa 3/4" RW vuelo chico |
| 12 - 006526 - Conjunto carenado transmisión mixer | 32 - 006320 - Conjunto eje soldado mixer |
| 13 - 802506 - Perilla plástica c/inserto 3/8" x 1" | 33 - 006319 - Conjunto báscula mixer (sold.) |
| 14 - 006454 - Conjunto perno sujeta barra de mando | 34 - 007513 - Conjunto brazo carenado trasero mixer |
| 15 - 800896 - Chaveta "R" 3 x 80mm | 35 - 800511 - Tuerca hex. lisa 5/8" RW vuelo chico |
| 16 - 800202 - Arandela lisa 1/2" | 36 - 009689 - Conjunto soporte válvula |
| 17 - 009691 - Rienda soporte válvula | |
| 18 - 802597 - Bulón cab. hex. 1/2" x 1" RW | |
| 19 - 800063 - Arandela presión 1/4" | |
| 20 - 803254 - Tornillo cabeza tanque 1/4" x 1" galv. | |

Chasis y carrocería



referencias

- | | |
|--|---|
| 01 - 801158 - Bulón cab. hex. 3/8" x 1 1/2" R/W | 21 - 802156 - Tuerca autofrenante 1/2" R/W zinc. |
| 02 - 006397 - Conjunto manguera hidráulica L = 1500 | 22 - 800491 - Bulón cab. hex. 1/2" x 2" R/W |
| 03 - 800934 - Válvula comando doble cuerpo C = 50lts. | 23 - 801212 - Motor hidráulico 97 cm3 R c/brida 2 bulones |
| 04 - 006456 - Conjunto placa comando mixer | 24 - 800723 - Arandela presión 1/2" |
| 05 - 802540 - Tuerca autofrenante 3/8" R/W zinc. | 25 - 800490 - Bulón cab. hex. 1/2" x 1 1/2" R/W |
| 06 - 006396 - Conjunto manguera hidráulica L = 730 | 26 - 804560 - Adaptador R/M 7/8" NPT o ring R/H 1/2" NPT |
| 07 - 007992 - Conjunto caño hidráulico L = 2020 | 27 - 006395 - Conjunto manguera hidráulica L = 900 |
| 08 - 007993 - Conjunto caño hidráulico L = 2000 | 28 - 804755 - Bulón cab. hex. 1/4" x 1 1/2" R/W |
| 09 - 006390 - Conjunto caño hidráulico L = 3010 | |
| 10 - 006392 - Conjunto caño hidráulico L = 2960 | |
| 11 - 801167 - Grampa plástica prensa caño doble 1/2" (juego) | |
| 12 - 803495 - Arandela lisa 1/4" | |
| 13 - 800063 - Arandela presión 1/4" | |
| 14 - 800321 - Tuerca hex. lisa 1/4" R/W vuelo chico | |
| 15 - 800903 - Tuerca autofrenante 5/8" R/W zinc. | |
| 16 - 800800 - Bulón cab. hex. 5/8" x 2 1/2" R/W | |
| 17 - 804506 - Cilindro hidráulico 2" x 400mm | |
| 18 - 804562 - Adaptador M 1/4" NPT / H 1/2" NPT | |
| 19 - 006394 - Conjunto manguera hidráulica L = 450 | |
| 20 - 006460 - Conjunto tapa descarga mixer | |

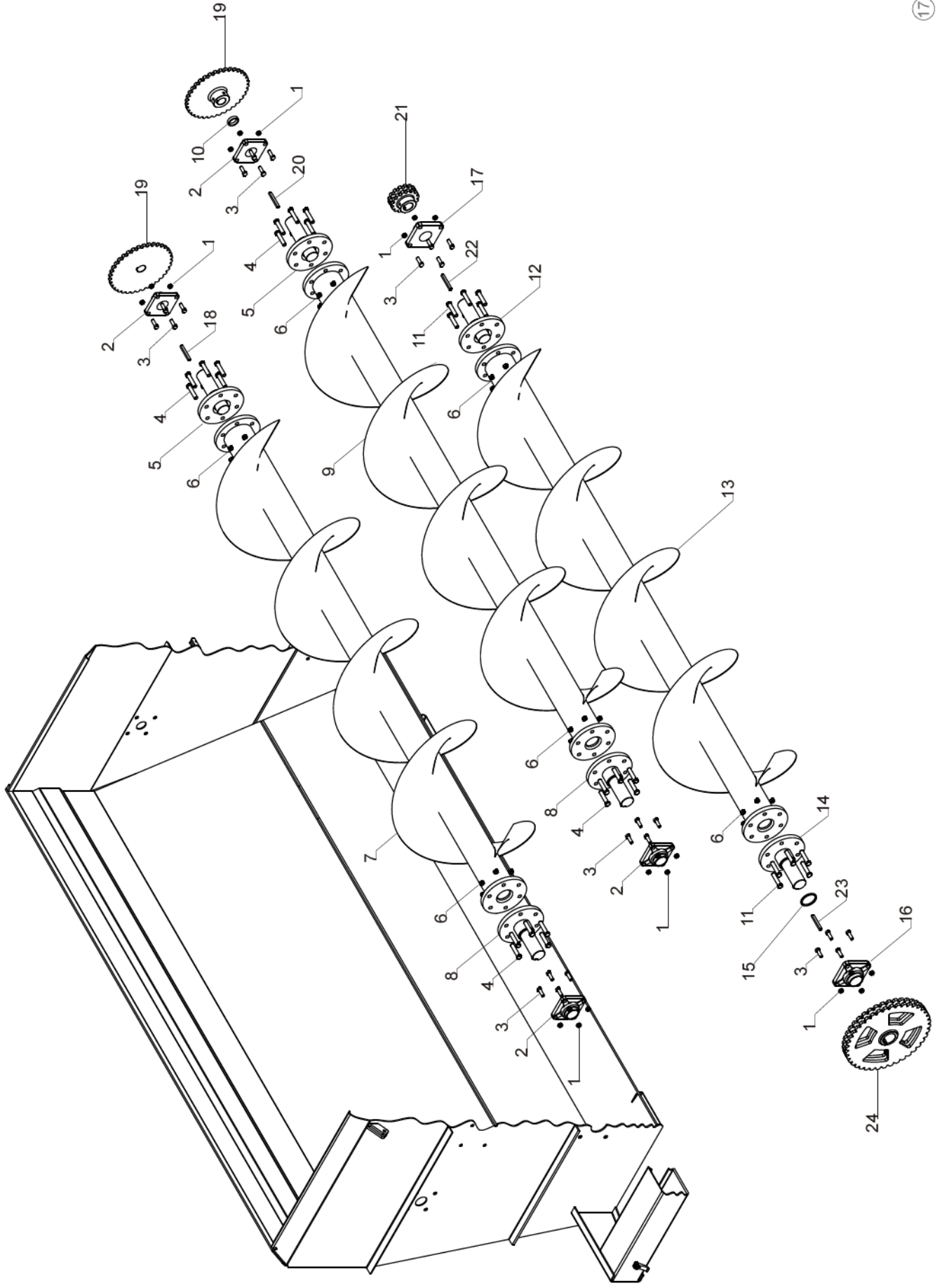


SINFINES MEZCLADORES

referencias

- 01 - 802924 - Tuerca autofrenante 9/16" R/W zinc.
- 02 - 804373 - Rodamiento autocond. UCF 208 c/sop.
- 03 - 804968 - Bulón cab. hex. 9/16" x 1 3/4" R/W
- 04 - 800725 - Bulón cab. hex. 5/8" x 2" R/W
- 05 - 006343 - Conjunto eje superior derecho mixer (sold.)
- 06 - 800903 - Tuerca autofrenante 5/8" R/W zinc.
- 07 - 006541 - Conjunto sinfin superior derecho mixer (sold.)
- 08 - 006341 - Conjunto eje delantero superior der. izq. (sold.)
- 09 - 006339 - Conjunto sinfin superior izquierdo mixer (sold.)
- 10 - 004306 - Bujes separador eje trasero superior izquierdo
- 11 - 802378 - Bulón cab. hex. 5/8" x 2 1/4" R/W
- 12 - 006347 - Conjunto eje trasero inferior central (sold.)
- 13 - 006348 - Conjunto sinfin inferior (sold.)
- 14 - 006346 - Conjunto eje delantero inferior central (sold.)
- 15 - 010655 - Arandela suplemento mixer
- 16 - 804487 - Rodamiento autocond. UCF 212 c/sop.
- 17 - 804374 - Rodamiento autocond. UCF 210 c/sop.
- 18 - 804716 - Chaveta cuadrada 12 x 12 x 68 pta. red.
- 19 - 804383 - Engranaje Z36 x 1" E = 14.5 c/maza Ø 40mm
- 20 - 804717 - Chaveta cuadrada 12 x 12 x 78 pta. red.
- 21 - 804382 - Engranaje Z15 x 1" E = 14.5 doble
- 22 - 804714 - Chaveta cuadrada 12 x 12 x 81 pta. red.
- 23 - 804715 - Chaveta cuadrada 12 x 12 x 76 pta. red.
- 24 - 804939 - Engranaje Z56 ASA 80/2 doble (1" x 5/8")

Sinfines mezcladores



INFORMACION DE IMPORTANCIA

Señor usuario:

Por intermedio de la presente, comunicamos a Ud., los pasos a seguir en el caso de tener que realizar algún reclamo y/o devolución de partes y/o conjuntos de una unidad fabricada por OMBU S.A.:

- 1) Al notificar del desperfecto a la empresa, debe identificar a la unidad por modelo y número de chasis.
- 2) Si la parte y/o conjunto en cuestión es un producto comercial, es decir, un producto no fabricado por OMBU S.A., se realizará la correspondiente reposición del mismo con cargo hasta su devolución previa verificación y control del componente.
Se ruega no desarmar las partes y/o conjuntos dañados ya que de este modo el proveedor no reconocerá ningún tipo de garantía.
- 3) Si la parte y/o conjunto es fabricado por OMBU S.A., se procederá de igual manera que en el punto N° 2, siendo en este caso, el Depto. de Ingeniería de Productos de OMBU S.A., el responsable en determinar si corresponde ser reconocido en Garantía Comercial.

Es de suma importancia disponer de un breve comentario describiendo la posible causa de la rotura de la parte y/o conjunto averiado.

Depto. de Ventas
OMBU S.A.

La empresa se reserva el derecho de reformar, incluir y anular; en forma total o parcial los elementos que fabrica.
Además le recuerda que, de un cuidado responsable, depende la duración y precisión de la máquina.

MANUAL TECNICO DEL USUARIO

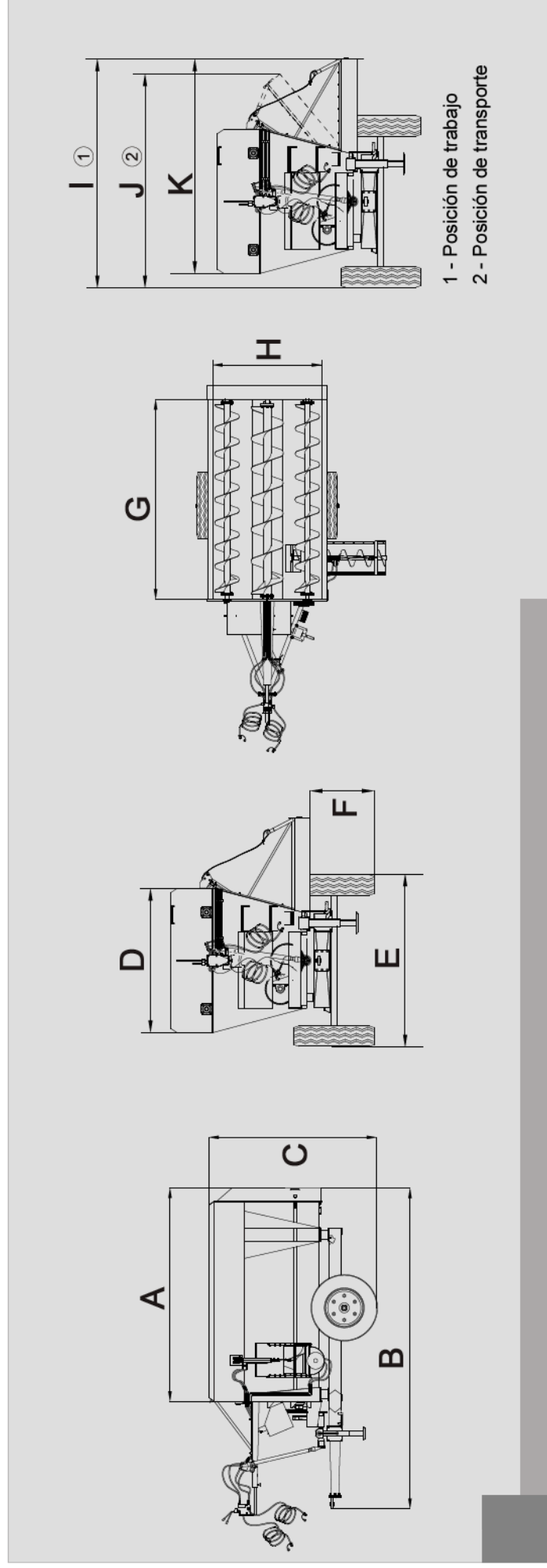
REV.00

Acoplado Mixer
Modelo: AMR 6

MEDIDAS GENERALES

A	B	C	D	E	F	G	H	I	J	K
3210	4825	2530	1800	2160	800	3000	1640	2860	2670	2680

Medidas en milímetros / Valores aproximados / Cotas de altura variables según neumáticos



ESPECIFICACIONES TÉCNICAS

CAPACIDAD DE CARGA	6 m3 (Aprox.)
ACCIONAMIENTO	Por toma de fuerza y mando cardánico.
POTENCIA REQUERIDA	60 C.V.
TRANSMISION	Mediante barra cardánica, engranajes y cadenas ASA 80 y100.
ANCHO DE TROCHA	1850 mm
TARA	2062 Kg. c/cubiertas. (Aprox.)
CHASIS	Tubular con doble refuerzo interior.
HIDRÁULICA	Cuenta con un cilindro de 2" x 400mm, un motor de 100cm ³ y una válvula de seis vías.
TREN RODANTE	Compuesto por un eje de 3" con rodamientos cónicos.
SINFINES	Los dos superiores de 178 mm, el inferior de 205 mm y el de descarga de 105 mm de ala.

ADAPTACIÓN DE LA BARRA DE MANDO

Considerando la diversidad de disposiciones de barra de mando, se requiere una corrección de longitud, para ello proceder de la siguiente manera:

- 1) Disponer las dos mitades de la barra en paralelo, y controlar si se cubren adecuadamente los tramos de la barra (figuras 1 y 2).
- 2) La distancia A debe ser de por lo menos 20 mm, en caso de ser menor, cortar ambos tubos corredizos como también el tubo de protección.
- 3) Eliminar toda rebaba y engrasar la zona de deslizamiento.
- 4) Las mitades de la barra de mando en posición de trabajo deben cumplir distancia B (por lo menos 150 mm).

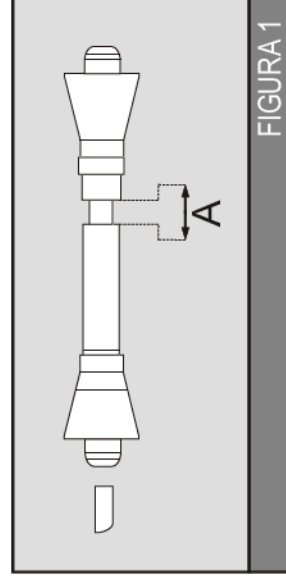


FIGURA 1

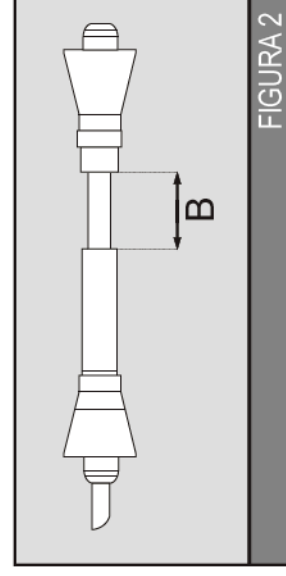


FIGURA 2

INSTRUCCIONES BÁSICAS PARA LA PUESTA EN MARCHA

- Verificar que todos los tornillos prisioneros de las mazas de engranajes se encuentren ajustados.
- Verificar que no halla ningún elemento en la tolva que interfiera en los sinfines de mezcla.
- Chequear la lubricación de las cadenas de transmisión.
- Cerrar las tapas cubre cadenas de transmisión.
- Acoplar el equipo al tractor y conectar la barra de mando a la toma de fuerza del tractor.
- Conectar las mangueras hidráulicas a los terminales del tractor.
- Verificar el normal funcionamiento de las transmisiones dando marcha a la toma de fuerza del tractor con velocidades bajas.
- Realizar una prueba de los dispositivos hidráulicos, apertura y cierre de escotilla de descarga y accionamiento del sinfin de descarga.
- Con todos los puntos anteriores chequeados , usted se encuentra en condiciones de realizar la puesta en marcha del equipo.

IMPORTANTE: No sobredimensionar los bulones fusibles del manchón central de la barra cardánica.

INFORMACIÓN ADICIONAL

- 1) Si se carga el equipo sin estar acoplado al tractor, tomar la precaución de cargarlo entre la parte media y el frente del mismo, para evitar que el equipo se vuelque hacia atrás.
- 2) Es de suma importancia que el equipo se cargue en marcha, evitando de este modo, esfuerzos innecesarios al comenzar la mezcla.
- 3) Nunca dejar el equipo cargado de un día para el otro, ya que el apelmazamiento del material derivaría en roturas inevitables en el sistema de transmisión y en otros elementos.
- 4) Registre periódicamente el tensado de todas las cadenas de transmisión.
- 5) Realizar una correcta calibración de los neumáticos antes de comenzar el trabajo.

OPERACIÓN	HORAS*
- Engrasar rótula de lanza.	20
- Engrasar los rodamientos superiores UCF 208 de la parte delantera del equipo.	50
- Engrasar los rodamientos superiores UCF 208 de la parte trasera del equipo.	50
- Engrasar los rodamientos UCP 209 de la transmisión delantera.	50
- Engrasar el rodamiento inferior UCF 212 de la parte delantera del equipo.	50
- Engrasar el rodamiento inferior UCF 210 de la parte trasera del equipo.	50
- Engrasar mazas de rueda.	50
- Engrasar el gato de apoyo.	50

* El concepto de horas se toma como horas de trabajo.

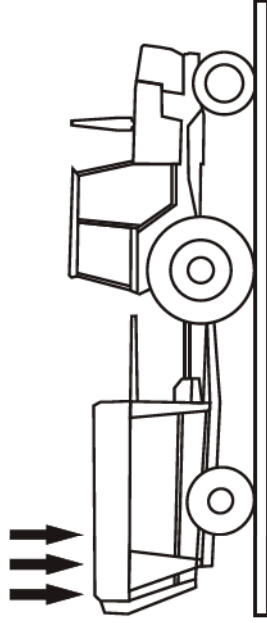
Otras acciones de importancia:

OPERACIÓN	HORAS*
- Realizar el tensado de las cadenas de la transmisión delantera.	50
- Realizar el tensado de las cadenas de la transmisión trasera.	50
- Revisión del circuito hidráulico y sus componentes.	100
- Calibración de los neumáticos.	200

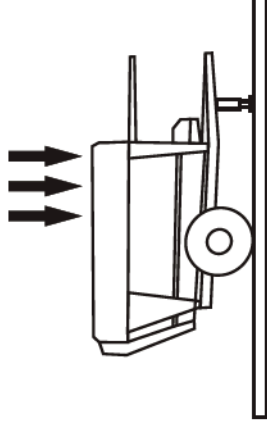
IMPORTANTE: una vez finalizado el trabajo, lave con abundante agua las partes que tuvieron contacto directo con el material, evitando la acción corrosiva del mismo sobre componente o piezas de la unidad.

RECOMENDACIONES GENERALES

PARA EVITAR ESFUERZOS INNECESARIOS AL REALIZAR LA MEZCLA, CARGUE EL EQUIPO COMO LO INDICA EL GRAFICO.



MEZCLADOR EN FUNCIONAMIENTO



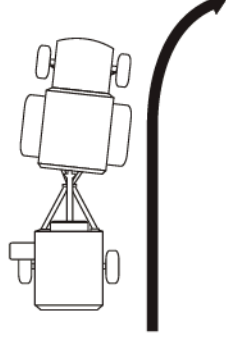
MEZCLADOR DETENIDO

IMPORTANTE: preferentemente realizar la carga del equipo con el sistema de mezcla en funcionamiento a velocidad moderada.

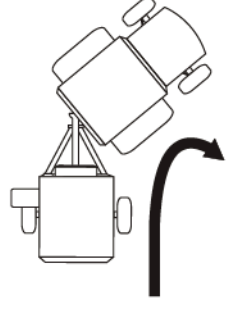
EVITE ROTURAS INNECESARIAS

No realice virajes cerrados mientras el sistema de mezcla se encuentre funcionando.

SI



NO



CONSEJOS UTILES

- . No dejar el equipo cargado por varias horas o para ser utilizado el día siguiente.
- . Por su seguridad no cargue manualmente el equipo con el sistema mezclador funcionando.
- . No sobrecargar.
- . No introduzca fardos o rollos enteros, solo molidos o triturados. No utilizar forrajes de fibra larga.
- . En zonas montañosas o de laderas pronunciadas tener la precaución de utilizar un tractor de mayor potencia a fin de poder transitar y mezclar sin sufrir exigencias.
- . No transite durante largos períodos de tiempo con el equipo cargado sin estar en funcionamiento el sistema de mezcla.
- . Esto produce el apelmazamiento del material pudiendo ocasionar problemas al sistema de mezcla cuando este sea puesto en marcha.

CATALOGO DE REPUESTOS

Acoplado Mixer
Modelo: AMR 6

PEDIDO DE REPUESTOS

Para agilizar el envío de repuestos, evitando errores o demoras, será de suma importancia tener en cuenta los siguientes puntos:

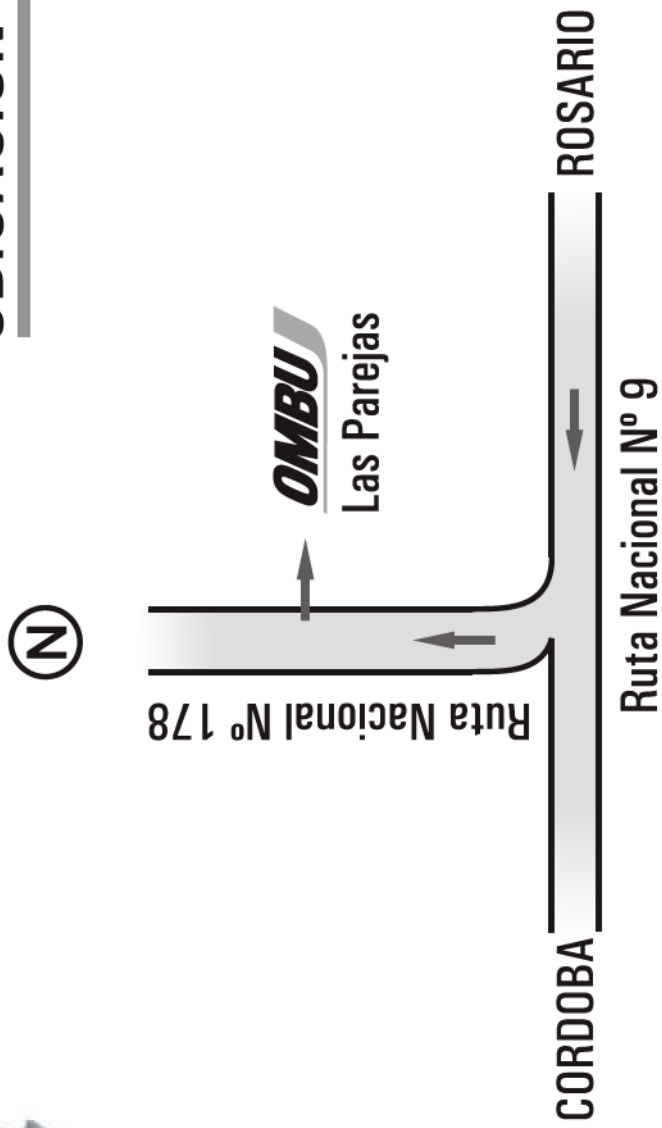
- . Cantidad de repuestos .
- . Denominación correcta de los mismos .
- . Número de código .
- . Número y modelo de la unidad .

Decoración del equipo

Rótulo lateral logo OMBU p/mixer (juego) (cant.1 - cód.804628)
Rótulo modelo AMR - 6 (juego) (cant. 1 - cód.804629)
Rótulo logo OMBU reflectivo (cant.1 cód.800992)
Chapa fotoquímica identificadora (cant. 1 - cód..800573)
Calcomanía Lubricar (Cant. 10 cód. 803824)
Calcomanía Peligro (Cant. 3 cód. 802162)
Calcomanía Importante (Cant. 2 cód. 802163)
Calcomanía Precaución (Cant. 1 cód. 802600)
Calcomanía Advertencia (Cant. 1 cód. 803629)
Calcomanía Importante (Cant. 1 cód. 804872)
Calcomanía Importante (Cant. 1 cód. 804871)
Calcomanía Importante (Cant. 1 cód. 804870)
Calcomanía Importante (Cant. 1 cód. 804936)
Calcomanía Importante (Cant. 1 cód. 804935)



UBICACION GEOGRAFICA

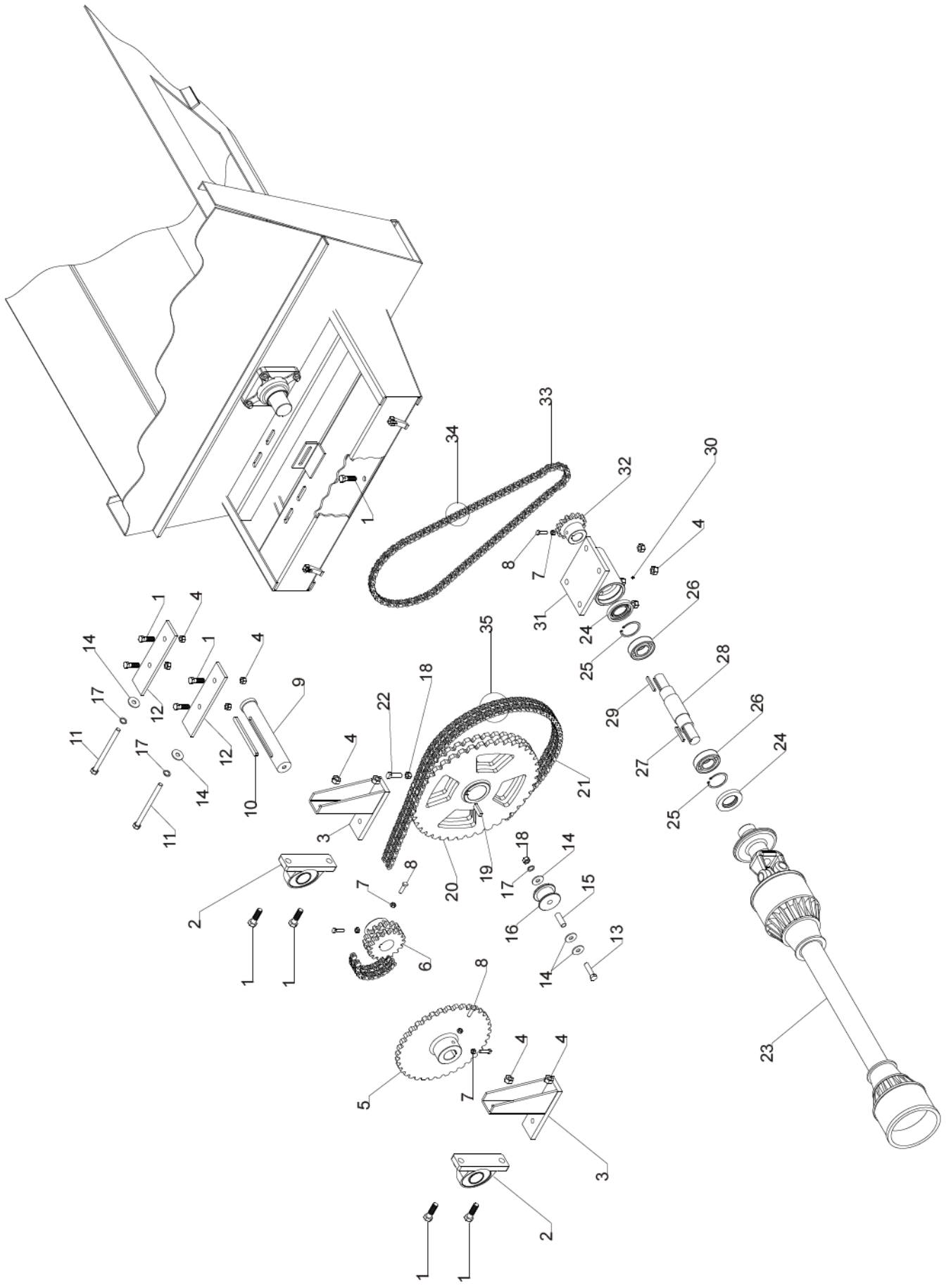


TRANSMISIÓN DELANTERA

referencias

- | | |
|---|---|
| 01 - 800510 - Bulón cab. hex. 5/8" x 1 3/4" RW | 21 - 804913 - Cadena a rodillo ASA 80/2 doble (1x 5/8") |
| 02 - 804372 - Rodamiento UCP 209 c/soporte | 22 - 802462 - Prisionero 1/2" x 1 1/4" R/W |
| 03 - 009186 - Conjunto soporte rodamiento | 23 - 802391 - Barra cardánica ovoidal c/zafe |
| 04 - 800903 - Tuerca autofrenante 5/8" zincada | 24 - 802176 - Retén SAV 6767 |
| 05 - 804384 - Engranaje Z45 x 1" E = 14.5 c/maza Ø 45 | 25 - 801345 - Aro segger DIN 472 I = 85mm |
| 06 - 804940 - Engranaje Z17 ASA 80 doble mixer | 26 - 800762 - Boillero 6209 s/blindaje |
| 07 - 800183 - Tuerca hex. lisa 3/8" RW vuelo chico | 27 - 804600 - Chaveta cuadrada 8 x 8 x 60mm pta. red. |
| 08 - 802218 - Prisionero 3/8" x 1 1/4" RW | 28 - 004307 - Eje de entrada mando mixer |
| 09 - 004305 - Eje intermedio mixer | 29 - 804599 - Chaveta cuadrada 10 x 10 x 60mm pta red. |
| 10 - 804742 - Chaveta cuadrada 12 x 12 x 167mm pta. red. | 30 - 800121 - Alemite recto 1/4" SAE chico |
| 11 - 009190 - Conjunto tornillo tensor | 31 - 007074 - Conjunto bancada (sold.) |
| 12 - 009188 - Conjunto placa de deslizamiento soporte bancada | 32 - 804381 - Engranaje Z12 x 1" E = 14.5 c/maza Ø 35 |
| 13 - 800243 - Bulón cab. hex. 1/2" x 4" RW | 33 - 800578 - Cadena a rodillo ASA 80 p/1" |
| 14 - 800202 - Arandela lisa 1/2" | 34 - 800579 - Unión entera p/cadena ASA 80 |
| 15 - 010656 - Buje interior roldana | 35 - 804955 - Media unión p/cadena ASA 80/2 |
| 16 - 802520 - Roldana plástica grande p/tensar ASA 80 | |
| 17 - 800723 - Arandela presión 1/2" | |
| 18 - 800073 - Tuerca hex. lisa 1/2" RW vuelo chico | |
| 19 - 804715 - Chaveta 12 x 12 x 76mm pta. red. | |
| 20 - 804939 - Engranaje Z56 ASA 80 doble | |

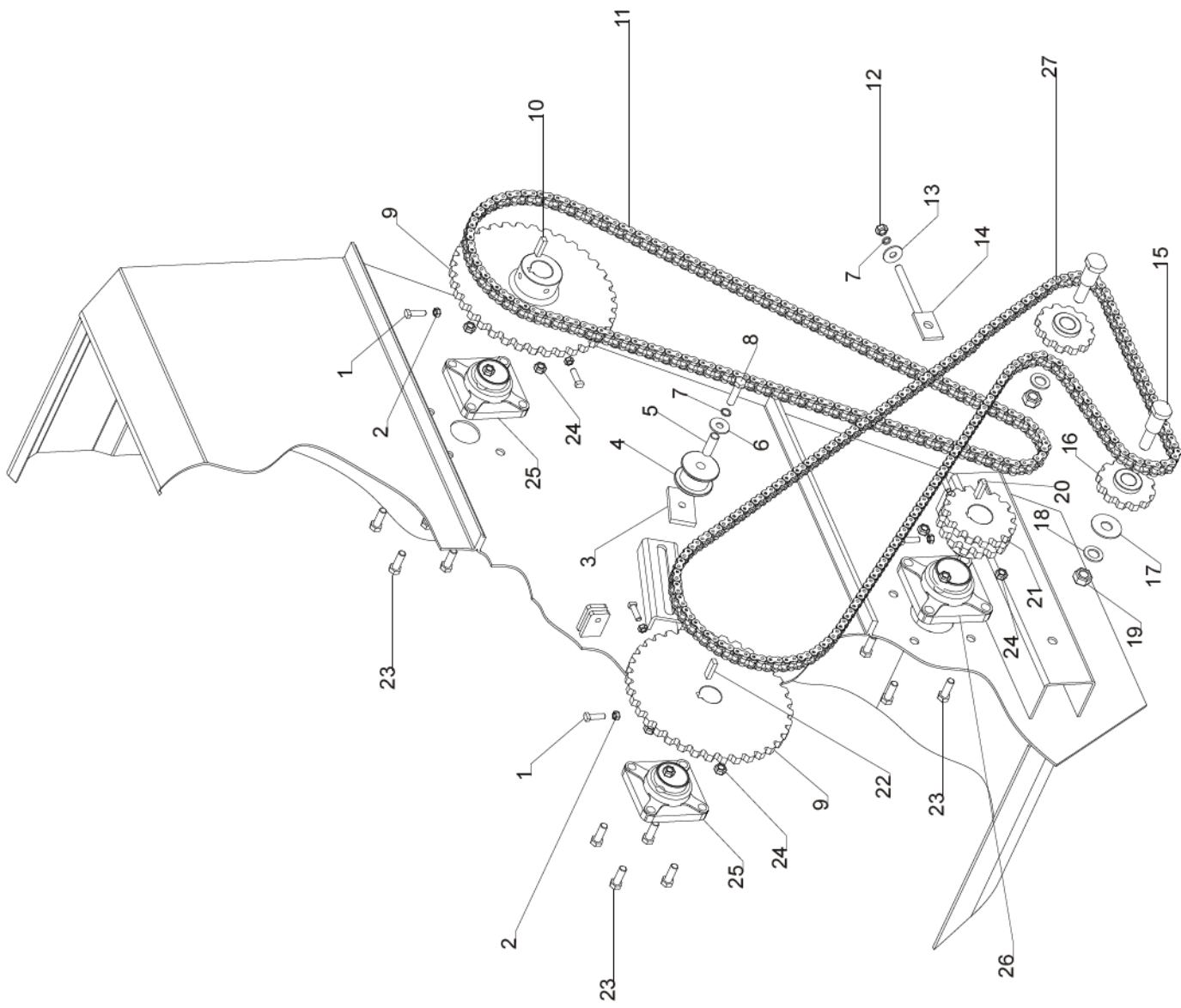
Transmisión delantera



TRANSMISIÓN TRASERA

referencias

01 - 802218 - Prisionero 3/8" x 1 1/4" R/W	21 - 804382 - Engranaje Z15 x 1" E = 14.5 doble
02 - 800183 - Tuerca hex. lisa 3/8" R/W vuelo chico	22 - 804717 - Chaveta cuadrada 12 x 12 x 78 pta. Red.
03 - 007743 - Planchuela registro	23 - 804968 - Bulón cab. hex. 9/16" x 1 3/4" R/W
04 - 802520 - Roldana plástica grande p/tensar ASA 80	24 - 802924 - Tuerca autofrenante 9/16" RW zinc.
05 - 010656 - Buje interior roldana	25 - 804373 - Rodamiento autocond. UCF 208 c/sop.
06 - 801074 - Arandela lisa 5/8"	26 - 804487 - Rodamiento autocond. UCF 212 c/sop.
07 - 800723 - Arandela presión 1/2"	27 - 800578 - Cadena a rodillo ASA 80 Paso = 1" L = 3500
08 - 801959 - Bulón cab. hex. 5/8" x 3 1/2" R/W	
09 - 804383 - Engranaje Z36 x 1" E = 14.5 c/maza Ø 40 mm	
10 - 804716 - Chaveta cuadrada 12 x 12 x 68 pta. red.	
11 - 800578 - Cadena a rodillo ASA 80 Paso = 1" L = 2500	
12 - 800073 - Tuerca hex. lisa 1/2" R/W vuelo chico	
13 - 800202 - Arandela lisa 1/2"	
14 - 007735 - Conjunto registro tensor trasero (sold.)	
15 - 004301 - Eje tensor mixer	
16 - 804380 - Engranaje Z12 x 1" E = 14.5 c/suj. grillón	
17 - 800888 - Arandela lisa 3/4"	
18 - 801089 - Arandela presión 3/4"	
19 - 801170 - Tuerca hex. lisa 3/4" R/W vuelo chico	
20 - 804714 - Chaveta cuadrada 12 x 12 x 81 pta. Red.	



referencias

- 01 - 006320 - Conjunto eje mixer (sold.)
- 02 - 802507 - Retén 5091
- 03 - 802490 - Rodamiento cónico 321212
- 04 - 800121 - Alemite recto 1/4" SAE chico
- 05 - 802494 - Bulón maza cab. frez. c/estrías G5 3/4" x 63mm
- 06 - 002100 - Maza p/eje de 3" mecanizada
- 07 - 802501 - Tuerca p/maza hex. 37 cónica torneada 3/4"
- 08 - 800469 - Cubierta 10.00 x 16" 4 rayas 10T agrícola
- 09 - 800450 - Rodamiento cónico 30209
- 10 - 800972 - Arandela lisa 1 1/2"
- 11 - 800757 - Tuerca castillo UNF 1 1/2"
- 12 - 801109 - Chaveta partida 5 x 60mm
- 13 - 002101 - Tapa p/maza eje 3" mecanizada
- 14 - 803255 - Prisionero 1/4" x 3/4" RW
- 15 - 800492 - Llanta 9.00 x 20" sandwich c/ ford 150mm

